



V Ý R O Č N Í Z P R Á V A

2 0 1 1

V Ý R O Č N Í Z P R Á V A

2 0 1 1

Výroční zpráva za rok 2011

Zpráva předsedy
představenstva

AGRO Brno-Tuřany, a.s.

1	ZPRÁVA PŘEDSEDY PŘEDSTAVENSTVA	2
1.1	Úvod.....	2
1.2	Celopodnikový plán roku 2011 a dosažené výsledky	2
1.2.1	Divize zahradnické výroby	2
1.2.2	Divize zemědělské výroby.....	2
1.2.3	Divize průmyslová.....	3
1.2.4	Divize ekonomicko-správní.....	3
1.3	Investiční činnost v roce 2011.....	4
1.4	Cíle pro další období.....	4
1.5	Činnost představenstva.....	4
2	OBECNÉ ÚDAJE.....	5
2.1	Popis účetní jednotky	5
2.2	Osoby podílející se na základním kapitálu účetní jednotky více než 20%	5
2.3	Změny a dodatky provedené v účetním období Obchodního rejstříku	5
2.4	Organizační struktura účetní jednotky a její změny v uplynulém účetním období	5
2.5	Členové statutárních a dozorčích orgánů k rozvahovému dni: 31. 12. 2010	5
2.6	Průměrný počet zaměstnanců během účetního období	5
3	HISTORIE A SOUČASNOST SPOLEČNOSTI	6
4	SKUTEČNOSTI, KTERÉ NASTALY AŽ PO KONCI ROZVAHOVÉHO DNE	6
5	VÝDAJE NA OBLAST VÝZKUMU A VÝVOJE.....	6
6	INFORMACE O POŘIZOVÁNÍ CENNÝCH PAPÍRŮ	6
7	VÝSLEDKY SPOLEČNOSTI V ROCE 2011.....	6
8	INFORMACE POŽADOVANÉ PODLE ZVLÁŠTNÍCH PRÁVNÍCH PŘEDPISŮ	6
9	ORGANIZAČNÍ SLOŽKY V ZAHRANIČÍ.....	7
10	AKTIVITY V OBLASTI OCHRANY ŽIVOTNÍHO PROSTŘEDÍ	7
11	PRACOVNĚ PRÁVNÍ VZTAHY.....	7
12	PŘÍLOHY	7

1 ZPRÁVA PŘEDSEDY PŘEDSTAVENSTVA

1.1 Úvod

V roce 2011 pokračovalo vedení společnosti v hledání úspor a realizaci opatření vedoucích ke stabilizaci a dalšímu rozvoji společnosti. Velký důraz byl kladen na optimalizaci řídicích procesů a zkvalitnění personální práce se zaměřením na řídicí pracovníky. Pokračovala výměna vedoucích pracovníků na zahradnické divizi. Byly aktualizovány vnitropodnikové směrnice a řády. Byly uskutečněny plánované investice a zlepšen hospodářský výsledek oproti roku 2010. Ve společnosti byl od 1. 1. 2011 zaveden nový informační systém Helios Orange.

Auditorem ověřený hospodářský výsledek podniku v tis. Kč za rok 2011:

Hospodářský výsledek	Rok 2011	Rok 2010	Rok 2009
Provozní výsledek hospodaření	12 161	12 228	6 478
Finanční výsledek hospodaření	- 1 333	-1 640	-2 943
Výsledek hospodaření za běžnou činnost	9 468	7 908	3 885
Mimořádný výsledek hospodaření	0	0	606
Výsledek hospodaření za účetní období	9 468	7 908	4 491
Výsledek hospodaření před zdaněním	10 828	10 588	4 293

1.2 Celopodnikový plán roku 2011 a dosažené výsledky

Celopodnikový plán je sestaven bez vlivu změn nedokončené výroby. Takto postavený plán a jeho vyhodnocování slouží k jasnému formování cílů pro vedoucí divizi a není proto zatížen vybranými účetními operacemi.

Plán obsahuje vnitropodnikové přefakturace nákladů a vnitropodnikovou režii. Každá divize odvádí ekonomicko-správní divizi režii ve výši 0,30 Kč z každé koruny hrubých mezd. Plán a dosažené výsledky jsou uvedeny v příloze č. 2.

1.2.1 Divize zahradnické výroby

Zahradnická divize se dlouhodobě potýká s pracovní a energetickou náročností výroby s rezervami v obchodní činnosti a s kvalitním personálním obsazením, zejména na řídicích pozicích. Na divizi jsou rezervy v organizaci práce. Během roku došlo k výměně některých řídicích pracovníků, včetně vedoucího divize. Z důvodu zvýšení konkurenční schopnosti v obchodní činnosti společnost investovala do nových prodejních prostor v Dolních Heršpicích, prodejna byla otevřena začátkem roku 2012. Divize zahradnické výroby nesplnila své plánované úkoly a své hospodaření skončila v červených číslech.

1.2.2 Divize zemědělské výroby

Zelárna

Zelárna pěstovala zelí na 23 ha honu Dolní Louky v k. ú. Chrlice a dosáhla velmi dobrých naturálních i ekonomických výsledků. Z pěstované plochy bylo sklizeno celkem 1 435 t o průměrném hektarovém výnosu 62,39. Za rok 2011 bylo vyexpedováno 936 127 kg kysaného zelí za průměrnou realizační cenu 14,48 Kč/kg. Tuřanské kysané zelí obstálo v konkurenci ostatních výrobců a vyhrálo celostátní soutěž pořádanou Zelinářskou unií a získalo ocenění „Zelí roku 2011“.

Rostlinná výroba

Středisko obhospodařovalo v roce 2011 celkem 1 458 ha orné půdy, v této výměře je i 23 ha zelí. Rok 2011 byl pro rostlinnou výrobu příznivý a to jak z hlediska vývoje počasí, tak i z hlediska vývoje cen. Bylo dosaženo historicky nejvyšších hektarových výnosů u obilovin, které se podařilo

realizovat za velmi dobré ceny. Středisko výrazně překročilo své plánované úkoly a stabilizovalo ekonomiku celé společnosti.

Struktura rostlinné výroby v roce 2011

plodina	ha	t/ha 2010	t/ha 2011	Realizační cena Kč/t v roce 2011
pšenice ozimá	535,42	5,72	6,42	4 520
pšenice jarní	14,60	4,26	6,32	3 000
ječmen jarní	334,55	4,11	4,10	4 024
ječmen ozimý	95,42	0	4,21	4 000
řepka	234,34	3,31	3,33	10 563
slunečnice	111,94	2,59	3,46	8 324
kukuřice siláž	43,57	34,66	29,53	0
kukuřice zrno	43,81	9,02	7,82	3 500

Živočišná výroba

Živočišná výroba v roce 2011 produkovala pouze vepřové a hovězí maso. Bylo dosaženo velmi dobrých naturálních výsledků, ale z důvodů nízkých realizačních cen a velkém nárůstu cen krmiv středisko své plánované ukazatele nesplnilo a hospodařilo se ztrátou.

Struktura živočišné výroby v roce 2011

Komodita	Produkce ks	Produkce v t	Užitkovost kg/kd	Konverze kg/kg	Real. cena Kč/kg
prasata	2077	239,51	0,832	3,11	28,04
býcí přírůstek	114	44,90	1,02	2,41	31,50

1.2.3 Divize průmyslová

Těžká mechanizace

V roce 2011 se středisko těžké mechanizace věnovalo těžbě štěrkopísků ve vlastní pískovně v Hrušovanech u Brna, těžbě štěrkopísků pro společnost Lasselsberger a pro cihlářský průmysl těžbě surovin pro společnosti Wienerberger Novosedly a HELUZ Hevlín. Ekonomiku střediska nepříznivě ovlivnil výrazný nárůst ceny nafty o 14% na 26,68 Kč/l a pokračující nižší odbyt ve vlastní pískovně v Hrušovanech, kde roční těžba veškerého materiálu dosáhla objemu 95 tis. m³. Pro smluvního partnera v pískovně Ledce jsme v roce 2011 vytěžili 220 tis. m³ štěrkopísků a pro cihlářský průmysl středisko těžké mechanizace vytěžilo a dopravilo k dalšímu zpracování 382 tis. m³ suroviny.

Slévárna

Na slévárně se pozitivně projevila reorganizace řízení, byla naplněna kapacita slévárny a stabilizován výrobní program. Zvýšeným tlakem na odběratele došlo k podstatnému zlepšení platební kázně odběratelů. Slévárna v roce 2011 vyrobila 159 t výrobků, což je o 14% více než v roce 2010. Došlo též k navýšení tržeb i zisku.

Těžká mechanizace i slévárna své plánované úkoly výrazně překročily a byly stabilizačním prvkem ekonomiky společnosti.

1.2.4 Divize ekonomicko-správní

Všechna oddělení ekonomického útvaru a útvaru ředitele zajišťovala v průběhu roku pro výrobní střediska bezproblémový kompletní servis. Ekonomický útvar zajišťoval pro celou společnost účetní, mzdové a daňové agendy, styk s orgány státní správy, bankami a dalšími institucemi. Během celého roku byl zajištěn dobrý průběh cash-flow. Marketingové oddělení zajistilo mimo jiné i účast společnosti na dvou mezinárodních zahradnických veletrzích Flora Bratislava a Zelený svět v Brně. Řádně byla vedena agenda bezpečnosti práce, požární ochrany,

ochrany životního prostředí, styk s akcionáři a vlastníky pozemků, právní agenda, investice a zahraniční obchod. Od začátku roku 2011 je plně využíván nový informační a účetní systém Helios Orange.

1.3 Investiční činnost v roce 2011

V roce 2011 investovala společnost do pořízení nového hmotného majetku celkem 41 460 tis. Kč z toho:

budovy a stavby	1 912 tis. Kč
stroje a zařízení	12 670 tis. Kč
pozemky	25 359 tis. Kč
software	1 518 tis. Kč

1.4 Cíle pro další období

Je důležité pokračovat v identifikaci možných rizik vývoje společnosti a investovat s důrazem na ekonomickou návratnost s přihlédnutím k provozním potřebám jednotlivých středisek. Společnost bude investovat do výkupu pozemků, modernizaci strojového parku, informačních technologií, vzdělávání zaměstnanců a reklamy.

Možným rizikem pro vývoj společnosti je pokračující růst cen energetických vstupů (plyn, nafta, elektrická energie). Proto bude vedení společnosti pokračovat v dalším vyhledávání energetických úspor a zavádění opatření snižujících spotřebu energií.

Vedení společnosti bude pokračovat v aktivní personální politice s cílem kvalifikovaného personálního obsazení na všech úrovních řízení a zaměří se také na výchovu vlastních pracovníků.

1.5 Činnost představenstva

Představenstvo AGRO Brno-Tuřany, a.s. se v roce 2011 sešlo celkem 14x, z toho 11x na řádném zasedání a 3x na mimořádném zasedání. Na svých řádných zasedáních představenstvo pravidelně hodnotilo vývoj hospodaření, plnění plánů jednotlivých středisek, realizaci schválených investic a schvalovalo potřebná opatření.

Představenstvo na svých zasedáních projednávalo a schvalovalo veškeré výkupy a prodeje pozemků a dalších případných nemovitostí a schvalovalo mimořádné investice, které nebyly ve schváleném plánu investic a jejichž jednotlivá cena převyšovala částku 500 tis. Kč. Kontrola plnění přijatých usnesení byla prováděna vždy na nejbližším následujícím zasedání představenstva, které se uskutečnilo po uplynutí stanoveného termínu ke splnění usnesení.

Závěrem chci poděkovat všem zaměstnancům podniku za kvalitně odvedenou práci a obchodním partnerům za spolupráci v roce 2011.

2 OBECNÉ ÚDAJE

2.1 Popis účetní jednotky

Podnik: AGRO Brno-Tuřany, a.s., Dvorecká 363/31, 620 00 Brno
IČO: 47912961
DIČ: CZ47912961
RG.: B 1006 OR u KS Brno
Vznik: 24. 2. 1993

2.2 Osoby podílející se na základním kapitálu účetní jednotky více než 20%

Jihomoravská zemědělská, a.s. se sídlem Uherské Hradiště, Mariánské nám. 127, PSČ 686 01, IČO 28339479, k 31. 12. 2011 je ovládající osobou společností AGRO Brno-Tuřany, a.s. ve smyslu § 66a Obchodního zákoníku.

2.3 Změny a dodatky provedené v účetním období Obchodního rejstříku

členové představenstva změny od 1. 1. 2011 do k 31. 12. 2011 – beze změn

členové dozorčí rady změny od 1. 1. 2011 do k 31. 12. 2011

člen: Ing. František Dočekal – zánik členství 31. 12. 2010, výmaz 18. 4. 2011
člen: Ing. Eva Vondrová – vznik členství 23. 3. 2011, zápis 18. 4. 2011
člen: Ing. Eva Vondrová – zánik členství 31. 12. 2011, výmaz 2. 3. 2012

2.4 Organizační struktura účetní jednotky a její změny v uplynulém účetním období

Organizační struktury charakterizuje organizační schéma jako součást vnitřních směrnic účetní jednotky. V uplynulém účetním období nedošlo k zásadním změnám. Organizační struktura společnosti je uvedena v závěru výroční zprávy.

2.5 Členové statutárních a dozorčích orgánů k rozvahovému dni: 31. 12. 2011

členové představenstva k 31. 12. 2011

předseda: Ing. Pavel Soukop
místopředseda: Ing. Jiří Hunkes
členové: Ing. Jan Mach (ročník narození 1943)
Pavel Blažek

členové dozorčí rady k 31. 12. 2011

předseda : Ing. Aleš Hodina
místopředseda: Ing. Jan Mach (ročník narození 1970)
členové: Ing. Eva Vondrová – za zaměstnance (zánik členství 31. 12. 2011)
Ing. Jiří Lengál
Václav Šik – za zaměstnance
Mgr. Ing. Antonín Továrek

2.6 Průměrný počet zaměstnanců během účetního období

Průměrný přepočtený počet zaměstnanců: 210

Průměrný přepočtený počet zaměstnanců v minulém období: 214

3 HISTORIE A SOUČASNOST SPOLEČNOSTI

Společnost AGRO Brno – Tuřany, a.s. byla založena v r. 1993 při procesu transformace zemědělských družstev a své činnosti provozuje převážně na jihovýchodním okraji Brna a dále katastrech obcí Hrušovany u Brna, Novosedly a Hevlín. Ve snaze o rozložení rizik a dlouhodobou stabilitu je kladen důraz diverzifikaci výroby, společnost je rozdělena do čtyř divizí a od svého vzniku se zabývá zahradnickou výrobou, zemědělskou výrobou, těžbou štěrkopísků, zemními pracemi a slévárenstvím.

AGRO Brno–Tuřany, a.s. během své existence získala celou řadu ocenění a zlatých medailí na mezinárodních zahradnických výstavách, je nositelem různých ocenění a certifikátů kvality svých výrobků.

4 SKUTEČNOSTI, KTERÉ NASTALY AŽ PO KONCI ROZVAHOVÉHO DNE

Majoritní akcionář společnost Jihomoravská zemědělská, a. s. vnesl v roce 2011 požadavek na rozdělení společnosti AGRO Brno – Tuřany, a.s nerovnoměrným výměnným poměrem se vznikem 2 nových obchodních společností. Rozhodný rozdělení byl stanoven na 1. 1. 2012.

5 VÝDAJE NA OBLAST VÝZKUMU A VÝVOJE

Společnost nevytvořila v roce 2011 v oblasti výzkumu a vývoje žádné výdaje.

6 INFORMACE O POŘIZOVÁNÍ CENNÝCH PAPÍRŮ

V roce 2011 došlo na základě rozhodnutí řádné valné hromady společnosti konané dne 19. května 2011 ke snížení základního kapitálu společnosti z hodnoty 263.455.000,- Kč na hodnotu 253.102.000,- Kč. Text usnesení řádné valné hromady zní:

„Řádná valná hromada společnosti AGRO Brno - Tuřany, a.s. rozhoduje o snížení základního kapitálu společnosti o částku 10.353.000,- Kč ze stávající výše základního kapitálu 263.455.000,- na novou výši základního kapitálu 253.102.000,- Kč Základní kapitál bude snížen použitím: 4.123 vlastních kmenových akcií společnosti znějících na jméno v listinné podobě o jmenovité hodnotě jedné akcie 1.000,- Kč, 463 ks vlastních kmenových akcií společnosti znějících na jméno v listinné podobě o jmenovité hodnotě jedné akcie 10.000,- Kč, 16 ks vlastních kmenových akcií společnosti znějících na jméno v listinné podobě o jmenovité hodnotě jedné akcie 100.000,- Kč s tím, že uvedené akcie budou po zápisu snížení základního kapitálu do obchodního rejstříku zničeny. Důvodem snížení základního kapitálu je optimalizace poměru základního kapitálu společnosti k vlastnímu kapitálu společnosti s ohledem na ust. § 161b odst. 4 obchodního zákoníku. Rozdíl mezi celkovou jmenovitou hodnotou vlastních akcií, jejichž použitím je základní kapitál snižován, ve výši 10.353.000,- Kč a účetní hodnotou těchto vlastních akcií ve výši 2.725.816,- Kč, tedy částka ve výši 7.627.184,- Kč, bude zaúčtována ve prospěch ostatních kapitálových fondů společnosti po zápisu snížení základního kapitálu do obchodního rejstříku.“

7 VÝSLEDKY SPOLEČNOSTI V ROCE 2011

Úplná účetní závěrka k 31. 12. 2011 včetně výroku auditora je přílohou této zprávy.

8 INFORMACE POŽADOVANÉ PODLE ZVLÁŠTNÍCH PRÁVNÍCH PŘEDPISŮ

Nejsou informace, jejichž zveřejnění vyžaduje zvláštní právní předpis.

9 ORGANIZAČNÍ SLOŽKY V ZAHRANIČÍ

Společnost AGRO Brno-Tuřany, a.s. nemá organizační složku v zahraničí.

10 AKTIVITY V OBLASTI OCHRANY ŽIVOTNÍHO PROSTŘEDÍ

Společnost pobírá zemědělské dotace a je zavázána hospodařit podle zásad správné zemědělské praxe s ohledem na životní prostředí. Pobírání dotací je podmíněno dodržováním podmínek „cross compliance“, které obsahují zásady pro ochranu životního prostředí.

Firma dále vyčlenila pracovníka, který se stará o odpadové hospodářství a nakládání s obaly.

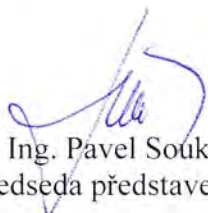
11 PRACOVNĚ PRÁVNÍ VZTAHY

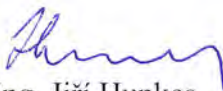
Společnost nemá uzavřenou kolektivní smlouvu. Pracovní smlouvy se zaměstnanci se řídí zákoníkem práce a interním mzdovým předpisem.

12 PŘÍLOHY

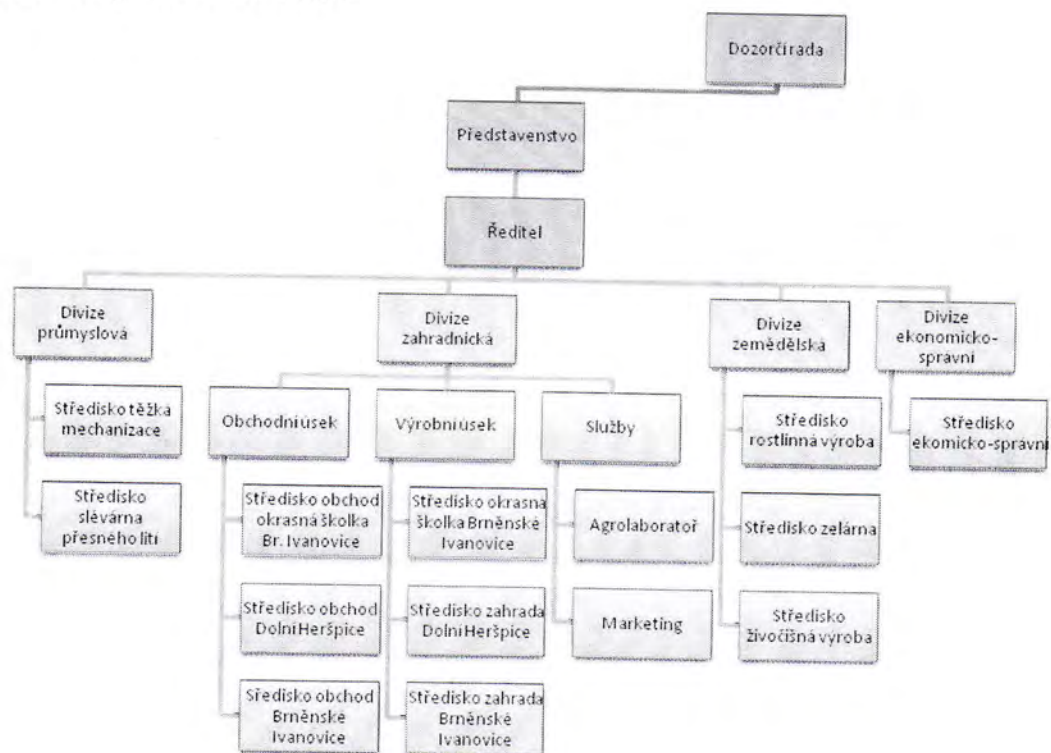
1. Organizační struktura
2. Celopodnikový plán roku 2011 a dosažené výsledky
3. Účetní závěrka
4. Zpráva o vztazích mezi propojenými osobami
5. Výrok auditora k výroční zprávě
6. Výrok auditora k řádné účetní závěrce

V Brně 3. 4. 2012


Ing. Pavel Soukop
předseda představenstva


Ing. Jiří Hunkes
místopředseda představenstva

Příloha č. 1 – Organizační struktura



Příloha č. 2 - Celopodnikový plán roku 2011 a dosažené výsledky

Celopodnikový plán roku 2011 a dosažené výsledky

Celopodnikový plán je sestaven bez vlivu změn nedokončené výroby. Takto postavený plán a jeho vyhodnocování slouží k jasnému formování cílů pro vedoucí divizi a není proto zatížen vybranými účetními operacemi.

Plán obsahuje vnitropodnikové přefakturace nákladů a vnitropodnikovou režii. Každá divize odvádí ekonomicko-správní divizi režii ve výši 0,30 Kč z každé koruny hrubých mezd.

Celopodnikový plán včetně vnitropodnikového zúčtování byl sestaven takto:

Podnik	Plán v tis. Kč	Skutečnost v tis. Kč	Plnění plánu
Celkové výnosy	358 626	385 640	107,53%
Celkové náklady	346 416	369 381	106,60%
Zisk	12 210	16 260	133,17 %

Výsledný HV 16 260 tis. Kč, který je uvedený v tabulce, je vypočten podle metodiky použité při plánování. Je tedy bez vlivů změn nedokončené výroby.

Účetní závěrka

k 31. 12. 2011

Firma : **AGRO Brno-Tuřany, a.s.**
Sídlo : Dvorecká 363/31, 620 00 Brno
IČO : 47912961
DIČ : CZ47912961
RG. : B 1006 OR u KS Brno
Vznik : 24. 2. 1993

Rozvahový den: 31. 12. 2011

Den sestavení účetní závěrky: 28. 2. 2012

Příloha k účetní závěrce

za rok 2011

obsah dle vyhlášky 500/2002 Sb. § 39, §40

1. Popis účetní jednotky

Podnik: AGRO Brno-Tuřany, a.s., Dvorecká 363/31, 620 00 Brno

IČO: 47912961

DIČ: CZ47912961

RG.: B 1006 OR u KS Brno

Vznik: 24. 2. 1993

Členové představenstva v roce 2011

členové představenstva:

předseda: Ing. Pavel Soukop (od 9. 2. 2010)

místopředseda: Ing. Jiří Hunkes (od 11. 8. 2010)

členové: Ing. Jan Mach (ročník 1943) (od 1. 10. 2009)
Pavel Blažek (od 11. 8. 2010)

Členové dozorčí rady v roce 2011:

členové dozorčí rady:

předseda: Ing. Aleš Hodina (od 1. 10. 2009)

místopředseda: Ing. Jan Mach (ročník 1970) (od 1. 10. 2009)

členové: Ing. František Dočekal (do 31.12.2010)
Ing. Eva Vondrová (od 23. 3. 2011 do 31. 12. 2011)
Ing. Jiří Lengál (od 1. 10. 2009)
Václav Šik (od 12. 4. 2007)
Mgr. Ing. Antonín Továrek (od 1. 10. 2009)

Přehled činností:

Převažující činností AGRO Brno -Tuřany, a.s. je zemědělská rostlinná a živočišná výroba

- zahradnická výroba

- klasická rostlinná polní výroba

- živočišná výroba

Další nejvýznamnější činnosti:

- hornická činnost – těžba štěrkopísků

- slévárství – slévárna přesného lití

Ostatní činnosti AGRO Brno -Tuřany, a.s. jsou uvedeny ve výpise z obchodního rejstříku

Organizační struktura:

podnik je členěn dle činností do následujících organizačních jednotek:

- Divize zahradnická
- Divize průmyslová
- Divize zemědělská
- Divize ekonomicko-správní

2. Podíly v obchodních společnostech

nad 20% nejsou

3. Zaměstnanci a osobní náklady

Průměrný přepočtený počet zaměstnanců : 210
z toho řídicí pracovníci : 6

	Celkem	z toho řídicí pracovníci
Osobní náklady [tis. Kč]	70 808	
z toho mzdy	50 703	5 545
soc. a zdr. poj.	16 815	1 613
odměny statut.org.	502	

Řídicí pracovníci mají možnost používat služební vozidlo k soukromým účelům. Jedná se pozice ředitel společnosti, ekonomický náměstek, vedoucí divizí a vedoucí obchodu.

4. Pohledávky či závazky vůči členům statutárních, řídicích a dozorčích orgánů nejsou.

5. Směrnice účetních metod a účetních zásad

jsou uloženy v sídle AGRO Brno-Tuřany, a.s.

Informace o použitých účetních metodách, obecných účetních zásadách a způsobech oceňování:

A. Zásoby

- **Zásoby nakoupeného materiálu a zboží na skladě** jsou vedeny v průměrných cenách zjištěných jako vážený aritmetický průměr z pořizovacích cen. Vážený aritmetický průměr se počítá nejméně jednou za měsíc. Do pořizovací ceny se zahrnují i náklady související s pořízením. Mezi tyto související náklady patří zejména přepravné vyúčtované dodavatelem nebo náklady vlastní dopravy, clo a celní poplatky, skonto a přírážky.
- **Pro účtování o přírůstku a úbytku vlastních výrobků** se používá způsob A. Vlastní výrobky jsou na skladě oceněny skutečnými vlastními náklady. Ocenění vlastních výrobků vyrobených v běžném roce se provádí vždy na konci účetního období a takto zjištěná cena je platná pro účtování o těchto výrobcích až do konce období příštího, kdy dojde k novému ocenění.
- **Polotovary** vznikají především při výrobě odlitků přesného lití. Jejich evidence bude účtována způsobem „B“. Po provedené inventarizaci na konci roku se provede kalkulace vlastních nákladů na jednotku produkce a hodnota polotovarů ve výši skutečných vlastních nákladů bude proúčtována účetním zápisem 122/612. Zároveň bude odúčtován stav těchto polotovarů z minulého roku účetním zápisem 612/122. Během roku se o změně stavu polotovarů na slévárně nebude účtovat.
- **Nedokončená výroba polní výroby:** Náklady a výnosy na polní výrobu se vedou dle jednotlivých výrobků, při čemž se rozlišují výrobky určené k realizaci v běžném roce a výrobky určené k realizaci v příštím roce. Nedokončená výroba se oceňuje ve skutečných vlastních nákladech.
- **Nedokončená výroba zahradnické výroby:** Náklady a výnosy na zahradnickou výrobu se vedou dle jednotlivých výrobků, při čemž se během roku nelze rozlišit mezi náklady na výrobky určené k realizaci v běžném roce a výrobky určené k realizaci v příštím roce. Po provedené inventarizaci se provede kalkulace skutečných vlastních nákladů na jednotku produkce a skutečné vlastní náklady připadající na výrobky k realizaci v příštím roce budou přeúčtovány na výrobek příštího roku. Ve výši těchto nákladů bude rovněž zúčtován přírůstek nedokončené výroby příštího roku zápisem 121/611.

Do vlastních nákladů jsou zahrnuty přímé materiálové a mzdové náklady a středisková výrobní režie. Pokud jsou vlastní náklady vyšší než předpokládaná prodejní cena snížená o náklady spojené s prodejem, jsou zásoby vlastní výroby oceněné v souladu s §26 zákona o účetnictví touto nižší cenou.

B. Dlouhodobý a drobný hmotný a nehmotný majetek

Dlouhodobým nehmotným majetkem (NM) je majetek, jehož pořizovací cena je vyšší než 60 000 Kč a doba využitelnosti je delší než 1 rok.

Dlouhodobý hmotný majetek (HM) je majetek, jehož pořizovací cena je vyšší než 40 000 Kč a doba použitelnosti je delší než 1 rok.

Drobný nehmotný majetek (DNM) je majetek s pořizovací cenou nižší než 60 000,- Kč

Drobný hmotný je majetek (DHM) je majetek s pořizovací cenou nižší než 40 000,- Kč

Nakoupený hmotný a nehmotný majetek je oceňován pořizovací cenou, do které jsou zahrnuty i náklady s pořízením související.

Majetek vytvořený ve vlastní režii je oceněn skutečnými vlastními náklady vynaloženými na pořízení majetku.

Odepisování majetku

Dlouhodobý hmotný majetek (HM) nově pořízený se odepisuje rovnoměrným měsíčním odpisem ve výši 1/12 % odpisové sazby vypočtenou jako podíl 100/doba odepisování uvedená v §30 zákona 586/92 Sb v rocích. Jiná výše odpisu může být stanovena, pokud je zcela zřejmé, že doba odepisování uvedená v §30 zákona 586/92 Sb. neodpovídá předpokládané době životnosti. Odepisovat se začne v měsíci následujícím po měsíci zařazení HM do používání.

Odepisování ložiska štěrkopísků v Hrušovanech u Brna

Ložisko štěrkopísků se odepisuje sazbou na jednotku těženého množství na základě skutečné těžby. Odpisová sazba na jednotku těženého množství (Kč/m³) je podílem pořizovací ceny ložiska na jednotlivém pozemku a zásob nevyhrazeného nerostu (m³) prokázaných geologickým průzkumem na tomto pozemku. Výše odpisu na 1 m³ odtěženého štěrkopísku činí 12 Kč/m³
Pro daňové účely se doba vytěžení (životnosti) pískovny stanovuje na 25 let.

Drobný hmotný majetek

- předmět s pořizovací cenou nižší než 40 000 Kč a dobou použitelnosti delší než 1 rok, bude členěn do skupin podle pořizovací ceny:
 - Pořizovací cena = 0 – 1 000 Kč, neodepisuje účetně ani daňově
- jedná se o spotřební materiál (sešíváčky, pravítka, náplně tiskáren) při nákupu účtujeme ihned do nákladů (účetní účet volíme ze skupiny 501) a dále neevidujeme
 - Pořizovací cena = 1 001 – 10 000 Kč, odepisuje účetně i daňově
- při nákupu účtujeme přes účet 042100/321000 a dále evidujeme na kartách majetku pomocí Typ DKP – Drobný dlouhodobý hmotný majetek v modulu „Majetek“. Účetní odpis bude 100% v měsíci pořízení a bude účtován na účet „551220 – ODPISY DHIM DO 10.000,-- Kč.
výjimka:
- může nastat případ, že předmět podle pořizovací ceny nespadá do této skupiny, avšak přesto ho zavedeme do majetkové evidence, např. majetek odkoupený po leasingu, elektrospotřebiče, mobilní telefony (za 1 Kč), digitální přístroje, měřicí přístroje, sady nářadí apod. Jsou to předměty, u kterých je žádoucí určení osoby nebo střediska, kteří mají daný předmět v užívání.
 - Pořizovací cena je 10 001 – 40 000 Kč (včetně), odepisujeme účetně a daňově
- Typ DMO - drobný dlouhodobý hmotný majetek odpisovaný: zavádíme do účetnictví přes 042230/321000 a 022/042230 a odepisujeme účetně a 2 roky. Daňové odpisy jsou dle odpisů účetních.

Předpokládaná doba používání obvykle činí:

skupina	doba používání
budovy	20-50
energetické stroje a zař.	5-15
kotle, hořáky	5-15
el. stroje a přístroje	5-10
pracovní stroje RV	5-8
technologie ŽV	7-10
technologie zahradníci	4-12
vybavení dílen	5-10
kompresory	15
pracovní stroje samohybné	5-15
traktory	5-8
přívěsy návěsy	5-8
RV – siláž, senáž	5-8
přístroje a zvl. zař.	5-15
počítače, tiskárny	4
kancelářská technika	4
nákladní auta	5-8
osobní auta	4-5
inventář	5-8
buňky	8

- C. Účetní jednotka nepoužívá metody, které by nebyly v souladu s metodami stanovenými prováděcími předpisy k zákonu o účetnictví.

D. Stanovení opravných položek

- Opravné položky k pohledávkám
účetní opravné položky jsou vytvořeny takto:
 - o k pohledávkám po splatnosti 6 až 12 měsíců ve výši 80%
 - o k pohledávkám po splatnosti nad 12 měsíců ve výši 100%
 - o k pohledávkám za společnostmi v insolvenční ve výši 100%
 - o k pohledávkám vyhovujícím §8c zákona 593/1992 Sb. o rezervách ve výši 100%
- Opravné položky k zásobám
V roce 2011 byly sníženy opravné položky k nepohyblivým zásobám o -176 576,84 Kč.
Opravná položka k zásobám byla tedy snížena na celkovou hodnotu 272 110,56 Kč.
- Opravné položky k finančním účastem
Nebyly v roce 2011 vytvářeny.
K finančním účastem existuje OP v plné výši 6,459 tis. Kč. Jedná se o Společný zemědělský podnik Rajhradice v likvidaci.

E. Tvorba rezerv

AGRO Brno -Tuřany, a.s. tvořila v roce 2011 tyto rezervy:

- rezerva na sanaci a rekultivace pozemků dotčených těžbou ve výši 8 010,90 Kč
- rezerva na vypořádání důlních škod ve výši 5 000,- Kč
- rezerva na nájem za pozemky ve výši 819 049,- Kč
- rezervy na opravy majetku ve výši 3 400 000,- Kč
- rezerva na nevyčerpanou dovolenou ve výši 474 215,29 Kč
- rezerva na zdravotní a soc. pojištění ve výši 629 444,- Kč

F. Finanční, komoditní či zajišťovací deriváty společnost nevyužívá

G. Přepočítání cizích měn

Majetek a závazky, vyjádřené v cizí měně, se přepočítávají na českou měnu takto:

- o denním kurzem stanoveným v kurzovním lístku České národní banky u
 - pohledávek a závazků
 - nákupu cenných papírů, majetkových účastí, hmotného a nehmotného majetku
 - peněžních prostředků na bankovních účtech, pohledávek z úvěrů a závazků z vkladů u bank
 - peněžních prostředků v hotovosti a cenin v cizí měně při jejich výdeji
- o kurzem prodeje příslušné směnárny při nákupu peněžních prostředků v hotovosti a cenin v cizí měně

Přepočítání se provádí v účetnictví ke dni uskutečnění účetního případu a v účetní závěrce ke dni jejího sestavení.

6. Doplňující informace k rozvaze a výkazu zisků a ztrát

6.1. Odložená daň za rok 2011

Titul		Daň k 31. 12. 2010	Základ daně k 31. 12. 2011	Daň 19 %	Změna stavu
ZCÚ > ZCD	Z	18 112 077,00	Z 92 740 555,27	Z 17 375 212,00	19 -736 865,00 ↓ Z
OP k zásobám	P	85 251,00	P 272 110,56	P 51 701,00	19 -33 550,00 ↓ P
OP k pohledávkám	P	43 901,00	P 431 575,00	P 81 999,00	19 38 098,00 P
Rezerva na dovolenou	P	78 781,00	P 474 215,29	P 90 101,00	19 11 320,00 P
Rezerva na SZ a ZP	P	46 772,00	P 683 114,00	P 129 792,00	19 83 020,00 P
Rezervy na opravy	P	0,00	P 3 400 000,00	P 646 000,00	19 646 000,00 P
Rezerva na nevyplacené nájemné	P	0,00	P 819 049,00	P 155 619,00	19 155 619,00 P
Celkem		17 857 372,00	85 368 419,72	16 220 000,00	-1 637 372,00

6.2. Rezervy a opravné položky

Stav rezerv v tis. Kč	k 1. 1. 2011	k 31. 12. 2011
na sanaci důlních škod	65	70
na důlní rekultivace	1625	1633
na nevyčerpanou dovolenou	414	474
na SP a ZP k premiím	246	677
na nájem pozemků	3176	819
na opravy majetku	0	3400

Stav opravných položek v tis. Kč	k 1. 1. 2011	k 31. 12. 2011
opravné položky k pohledávkám	1 390	1 842
daňové	1 159	1 411
nedaňové	231	431
opravné položky k fin. majetku	6 459	6 459
opravné položky k zásobám	449	272

6.3. Přehled bankovních a nebankovních úvěrů

Investiční úvěr	GE Money Bank, a. s.	CZK	20.7.2021	měs. 240 tis. Kč	1M PRIBOR+1.40%p.a.	27 447	2 640	zástava nemovitostí
Investiční úvěr	Komerční banka, a. s.	CZK	25.7.2016	měs. 53 tis. Kč	1M PRIBOR+1.70%p.a.	2 934	640	směnka, zástava pozemků
Investiční úvěr	Komerční banka, a. s.	CZK	20.1.2013	měs. 316 tis. Kč	1M PRIBOR+1.40%p.a.	3 928	3 792	zajišťovací převod vlastnického práva
Investiční úvěr	Komerční banka, a. s.	CZK	20.9.2014	měs. 53 tis. Kč	1M PRIBOR+1.70%p.a.	1 728	636	zástava pozemků
Investiční úvěr	Komerční banka, a. s.	CZK	30.9.2017	měs. 81,5 tis. Kč	1M PRIBOR+1.70%p.a.	249	249	zástava pozemků
Nebankovní úvěr	SGEF	CZK	15.6.2016	měs. 53 tis. Kč	3M PRIBOR+2.50%p.a.	3 096	636	zajišťovací převod vlastnického práva
Nebankovní úvěr	SGEF	CZK	15.3.2014	měs. 18,5 tis. Kč	SWAP 3Y 2,57%p.a.	525	224	zajišťovací převod vlastnického práva
Celkem						39 907	8 817	

6.4. Daně

Společnost neeviduje žádné doměrky či nedoplatky daní za minulá účetní období.

6.5. Závazky ze Sociálního zabezpečení a Zdravotního pojištění

Závazky ze sociálního zabezpečení činí 2 144 tis. Kč

Závazky ze zdravotního pojištění činí 926 tis. Kč

Žádné z těchto závazků nejsou po lhůtě splatnosti

6.6. Pohledávky k obchodování

Společnost nemá žádné pohledávky určené k obchodování.

6.7. Kvóty a limity

Společnost nevlastní žádné kvóty či limity.

6.8. Přehled o druzích chovaných hospodářských zvířat

Druh zvířat	Stav k 31. 12. 2011		
	ks	kg	Kč
prasata ve výkrmu	381	22 714	820 134
býci smluvní výkrm			
převzato k výkrmu	130	34 140	1 015 902
výkrm		2 898	86 939

Býci převzatí k výkrmu nejsou majetkem společnosti. V účetnictví je hodnota těchto býků evidována v podrozvahové evidenci.

6.9. Dotace

V roce 2011 byly poskytnuty naší společnosti tyto dotace:

na půdu SAPS a TOP-UP	6 892 tis. Kč
na školní závod	114 tis. Kč
na zneškodnění kadáverů	0 tis. Kč
výstavnictví	27 tis. Kč
dotace úroků	0 tis. Kč
dotace pojištění	393 tis. Kč

7. Podrobnější informace o majetku a závazcích

7.1. Dlouhodobý hmotný a nehmotný majetek

a) rozdělení majetku vedeného na syntetickém účtu 022 – samostatné movité věci a soubory věcí v tis. Kč

Název typu	Pořizovací cena	Zůstatková cena
Drobný krátkodobý předmět 030	5 526 261	0
Drobný majetek odpisovaný 040	6 201 706	1 259 444
Inventář 050	857 320	46 036
Nákladní auta 070	20 203 516	3 661 894
Osobní auta 080	1 594 299	109 824
Stroje, přístroje a zařízení 130	120 358 964	11 739 063
Traktory a traktorové nářadí 140	15 502 877	3 262 625
Výpočetní technika 150	1 222 511	397 846
	171 467 455	20 476 732

Na syntetickém účtu 022 je veden i majetek, který je z důvodu zajištění úvěru na jeho pořízení zatížen „Zajišťovacím převodem vlastnického práva“ ve prospěch Komerční banky, a.s. Celková pořizovací hodnota tohoto majetku činí 19 226 tis. Kč. Úvěr je řádně splácen.

b) finanční pronájem

Předmět leasingu	Splátky v tis. Kč						
	2011	2012	2013	2014	2015	2016	2017
HORSCH PRONTO 6 DC	288	288	96	0	0	0	0
PÁSOVÝ DOZER CAT D6T XL	1 473	1 473	1 473	0	0	0	0
CAT 928G	314	343	343	55	17	0	0
CAT D6T	1047	1005	1005	1005	1005	837	
Splátky celkem	2 075	2 104	1 912	55	17	0	0

c) nejdůležitější přírůstky dlouhodobého hmotného majetku

pořízení IM	32 513 tis. Kč
z toho	
budovy a stavby	2 043
stroje a příslušenství	4 773
pozemky	25 657

d) majetek zatížen zástavním právem

zastavena je administrativní budova v Tuřanech včetně pozemků. Zástava je provedena ve prospěch Komerční banky, a.s pro účely ručení za poskytnuté investiční úvěry.

Dále jsou zastaveny pozemky a část ložiska štěrkopísků v KÚ Hrušovany u Brna v celkové účetní hodnotě 27 446 tis. Kč – zástava je provedena jako zajištění úvěru poskytnutého na nákup pozemků a ložiska a revolvingový úvěr. Zástava pozemků je provedena ve prospěch GE Money Bank, a. s.

f) Majetkové účasti:

Společný podnik Rajhradice - v likvidaci 6 459 tis. Kč – vytvořena opravná pol. ve výši 100%

7.2. Pohledávky

Časová struktura krátkodobých pohledávek z obchodního styku		
	Brutto Kč	%
Krátkodobé pohledávky z obchodního styku (Brutto)	23.811.101.32	100,00
- do lhůty splatnosti	18.096.116,38	76,00
- po lhůtě splatnosti do 30 dnů	2.089.526,49	8,78
- po lhůtě splatnosti od 31 do 90 dnů	681.802,00	2,86
- po lhůtě splatnosti od 91 do 365 dnů	1.321.191,93	5,55
- po lhůtě splatnosti nad 365 dnů	1.622.464.52	6,81

Pohledávky ve splatnosti se lhůtou splatnosti delší než 5 let:

Společnost eviduje pohledávku za firmou Bonagro, a.s., která je založena na Smlouvě o sdružení podnikatelů. Účelem sdružení je zajištění míchání a sušení krmiv pro živočišnou výrobu. Tato pohledávka je splatná 3 roky po zániku účasti ve sdružení. Výše pohledávky činí 1 071 876. - Kč.

7.3. Závazky

Závazky po splatnosti nejsou. Společnost nemá žádné závazky se splatností 5 a více let.

Společnost nevede žádné soudní spory či pod., které by do budoucna vedly ke vzniku závazků významně ovlivňující její finanční situaci.

7.4. Významné události mezi rozvahovým dnem a dnem sestavení účetní závěrky

Majoritní akcionář společnost Jihomoravská zemědělská, a. s. vnesl v roce 2011 požadavek na rozdělení společnosti AGRO Brno – Tuřany a.s nerovnoměrným výměnným poměrem se vznikem 2 nových obchodních společností. Rozhodný rozdělení byl stanoven na 1. 1. 2012.

8. Informace neuvedené v rozvaze

8.1. Závazky

Společnost nemá závazky neuvedené v rozvaze

8.1. Drobný hmotný a nehmotný majetek

Drobný hmotný a nehmotný majetek společnost neeviduje v podrozvaze ale v rozvaze. Pořizovací hodnota tohoto majetku je 5 526 tis. Kč. K tomuto majetku jsou vytvořeny oprávký ve výši pořizovací ceny.

9. Transakce se spřízněnou stranou

Společnost neuskutečnila žádné transakce s většinovými akcionáři či členy správních, řídicích a dozorčích orgánů, které by nebyly uskutečněny za běžných tržních podmínek.

10. Informace o spřízněných osobách

Dle ustanovení § 66a zákona 513/1991 Sb. Obchodní zákoník je společnost AGRO Brno -Tuřany, a.s. ovládanou osobou společností Jihomoravská zemědělská, a.s. se sídlem Uherské Hradiště, Mariánské nám. 78, IČO 28339479.

Společnost AGRO Brno -Tuřany, a.s. nemá s většinovým akcionářem Jihomoravská zemědělská, a.s. uzavřenou ovládací smlouvu.

Mezi AGRO Brno -Tuřany, a.s. a Jihomoravská zemědělská, a.s. nedošlo během roku 2011 k žádným obchodním transakcím, k žádným jiným plněním a protiplněním, k žádným právním úkonům učiněným v zájmu těchto společností.

AGRO Brno -Tuřany, a.s. neovládá žádné společnosti a není ani společností s podstatným vlivem na řízení jiné společnosti.

11. Údaje o statutárním auditorovi

Usnesením dozorčí rady společnosti byla auditorkou společnosti určena Dipl. Ing. Ludmila Burešová, Mariánské nám. 127, 686 01 Uherské Hradiště, číslo osvědčení 0275.

náklady na audit:

- a) povinný audit:
 - dokončení auditu za rok 2010 Dipl. Ing. Ludmila Burešová. 42 500,- Kč
 - povinný audit za rok 2011 Dipl. Ing. Ludmila Burešová 42 500,- Kč
- b) jiné ověřovací služby
 - posouzení jiných dokumentů společnosti Dipl. Ing. Ludmila Burešová 16 000,- Kč

12. Vlastní kapitál

a) základní kapitál činí 253 102 tis. Kč

rozdělení akcií: 484 ks á 100 000 Kč
12037 ks á 10 000 Kč
84332 ks á 1 000 Kč

veškeré akcie jsou akciemi na jméno

V roce 2011 došlo na základě rozhodnutí řádné valné hromady společnosti konané dne 19. května 2011 ke snížení základního kapitálu společnosti z hodnoty 263.455.000,-- Kč na hodnotu 253.102.000,-- Kč. Text usnesení řádné valné hromady zní:

„ Řádná valná hromada společnosti AGRO Brno - Tuřany, a.s. rozhoduje o snížení základního kapitálu společnosti o částku 10.353.000,- Kč ze stávající výše základního kapitálu 263.455.000,- na novou výši základního kapitálu 253.102.000,- Kč Základní kapitál bude snížen použitím: 4.123 vlastních kmenových akcií společnosti znějících na jméno v listinné podobě o jmenovité hodnotě jedné akcie 1.000,- Kč, 463 ks vlastních kmenových akcií společnosti znějících na jméno v listinné podobě o jmenovité hodnotě jedné akcie 10.000,- Kč, 16 ks vlastních kmenových akcií společnosti znějících na jméno v listinné podobě o jmenovité hodnotě jedné akcie 100.000,- Kč s tím, že uvedené akcie budou po zápisu snížení základního kapitálu do obchodního rejstříku zničeny. Důvodem snížení základního kapitálu je optimalizace poměru základního kapitálu společnosti k vlastnímu kapitálu společnosti s ohledem na ust. § 161b odst. 4 obchodního zákoníku. Rozdíl mezi celkovou jmenovitou hodnotou vlastních akcií, jejichž použitím je základní kapitál snižován, ve výši 10.353.000,- Kč a účetní hodnotou těchto vlastních akcií ve výši 2.725.816,- Kč, tedy částka ve výši 7.627.184,- Kč, bude zaúčtována ve prospěch ostatních kapitálových fondů společnosti po zápisu snížení základního kapitálu do obchodního rejstříku.“

b) rozdělení zisku z roku 2010 a nerozděleného zisku minulých let

Rozdělení na základě rozhodnutí valné hromady:

Auditorem ověřený výsledek za rok 2010 činí	7 908 305,15 Kč
Nerozdělený zisk minulých let	11 933 046,32 Kč
K rozdělení celkem	19 841 351,47 Kč

Rozdělení HV roku 2010

Příděl do rezervního fondu 5% zisku roku 2010	395 415,00 Kč
---	---------------

Nerozdělený zisk roku 2010

Operace s nerozděleným ziskem v roce 2011	7 512 890,15 Kč
Opravy nákladů minulých let	1 052 954,74 Kč
Zůstává nerozděleno	18 392 981,73 Kč

Další operace zúčtované na vrub nerozděleného zisku:

Na vrub nerozděleného zisku minulých let byly proúčtovány náklady minulých let ve výši 1 052 954,74 Kč. Jedná se o dodatečně hrazené nájemné za užívání pozemků Magistrátu města Brna za roky 2009 a 2010 na základě nově uzavřené nájemní smlouvy v roce 2011.

c) Přehled o změnách vlastního kapitálu


v tis. Kč	PS	Zvýšení	Snížení	KS
Základní kapitál	260 729	2 726	10 353	253 102
Rezervní fond	2 860	395		3 255
Ostatní fondy	32	7 627		7 659
Hosp. výsledek min.let	11 933	7 762	1 302	18 393
Hosp. výsledek běžné obd.	7 908	4 442		12 350
Vlastní kapitál celkem	283 462	22 952	11 655	294 759


Snížení základního kapitálu je provedeno dle rozhodnutí valné hromady konané 19. 5. 2011.

13. Tržby dle činností (v tis. Kč)

Činnost	tuzemsko / zahraničí	2010	2011
Zahradnická výroba	- tuzemsko:	125 364	125 410
	- zahraničí:	2 480	3 813
Rostlinná výroba	- tuzemsko:	26 695	37 596
Živočišná výroba	- tuzemsko:	9 086	8 715
Pískovna	- tuzemsko:	14 361	15 624
Doprava a těžká mechanizace	- tuzemsko:	30 763	36 909
Slévárna	- tuzemsko:	24 729	29 530
	- zahraničí:	9 042	10 406
Zelárna	- tuzemsko:	14 235	14 119
Ostatní	- tuzemsko:	9 026	3 680
CELKEM	- tuzemsko:	254 259	271 583
	- zahraničí:	11 522	14 219
	Celkem	265 781	285 802

V Brně dne 17. 3. 2012


Ing. Pavel Soukop
předseda představenstva
AGRO Brno-Tuřany, a.s.


Ing. Jiří Hunkes
místopředseda představenstva
AGRO Brno-Tuřany, a.s.


Dipl. Ing. Ludmila Burašová
AUDITOR
Mariánské nám. 127
686 01 UHERSKÉ HRADIŠTĚ
tel./fax: 572 551 012

Zpráva představenstva společnosti AGRO Brno -Tuřany, a.s. o vztazích mezi propojenými osobami

1. Popis účetní jednotky – ovládaná osoba

Firma : AGRO Brno-Tuřany, a.s.
Sídlo : Dvorecká 363/31, 620 00 Brno
IČ : 47912961
DIČ : CZ47912961
RG. : B 1006 OR u KS Brno
Vznik : 24. 2. 1993
Základní kapitál: 253 102 tis. Kč a je plně splacen

Přehled činností:

Převažující činností AGRO Brno -Tuřany, a.s. je zemědělská rostlinná a živočišná výroba

- zahradnická výroba
- klasická rostlinná polní výroba
- živočišná výroba

Další nejvýznamnější činnosti:

- hornická činnost – těžba štěrkopísků
- slévárství – slévárna přesného lití

Ostatní činnosti AGRO Brno -Tuřany, a.s. jsou uvedeny ve výpise z obchodního rejstříku

2. Ovládající osoba

Na základě Veřejného návrhu smlouvy na odkup akcií ze dne 29. 5. 2009 získala Jihomoravská zemědělská, a.s. se sídlem Uherské Hradiště, Mariánské nám. 78, PSČ 686 01, IČO 28339479, akcie v celkové nominální hodnotě 218.925.000,- Kč, což činí 83.1 % základního kapitálu AGRO Brno -Tuřany, a.s. Jihomoravská zemědělská, a.s. se tímto odkupem stala osobou přímo ovládající společností AGRO Brno -Tuřany, a.s. ve smyslu §66a Obchodního zákoníku. Počet akcií vlastněných Jihomoravskou zemědělskou, a. s. byl poté dále navyšován. Mezi ovládající a ovládanou společností neexistuje ovládací smlouva.

Osobou, která společnost ovládá nepřímo, je pan Ing. Aleš Hodina, dat. nar. 29. 11. 1972, bytem: Starý Plzenec, Na Klínu 736, PSČ 332 02, který je ovládající osobou Jihomoravská zemědělská, a.s. Pan Ing. Aleš Hodina je předsedou dozorčí rady AGRO Brno -Tuřany, a.s.

3. Propojené osoby

Na základě lustrace veřejně dostupných zdrojů informací a rovněž na základě informací, které byly představenstvu poskytnuty ovládající osobou, je pan Ing. Aleš Hodina zároveň ovládající osobou společnosti AGRO Český ráj a.s., IČ: 25920421, Sídlo: Všeň 124, PSČ 512 65. Tuto společnost je tedy možné považovat za propojenou osobu ve vztahu k AGRO Brno -Tuřany, a.s.

Jiné propojené osoby se společností AGRO Brno -Tuřany, a.s. ve smyslu §66a) Obchodního zákoníku kromě uvedených nejsou představenstvu známy.

4. Osoby, které společnost ovládá

AGRO Brno -Tuřany, a.s. neovládá žádné jiné společnosti.

5. Poskytnutá plnění a protiplnění a jiné vztahy s propojenými osobami

Pan Ing. Aleš Hodina je předsedou dozorčí rady společnosti, a z tohoto titulu mu přináší odměna za výkon jeho funkce, stejně jako ostatním členům orgánů společnosti. Tato odměna je vyplácena dle pravidel schválených valnou hromadou a v roce 2011 byla takto na odměnách z titulu výkonu funkce Ing. Hodinovi vyplácena částka celkem 58.680,- Kč.

Na základě usnesení č. 4/7/2011 dozorčí rada AGRO Brno – Tuřany a.s. vzala na vědomí návrh majoritního akcionáře Jihomoravské zemědělské a.s. na rozdělení společnosti AGRO Brno – Tuřany a.s. s nerovnoměrným výměnným poměrem se vznikem dvou nových obchodních společností, s tím, že nepůjde z pohledu obchodních partnerů a zaměstnanců o zásadní změnu v předmětu činnosti, ale pouze o organizační změnu. V předmětném účetním období v souvislosti s uvedeným návrhem nebyly učiněny žádné další úkony či opatření ani plnění Mezi AGRO Brno -Tuřany, a.s. a propojenými osobami nedošlo v účetním období roku 2011 k uzavření žádných jiných smluv, žádným jiným obchodním transakcím, k žádným jiným plněním a protiplněním, k žádným právním úkonům učiněným v zájmu těchto osob, ani žádným jiným opatřením přijatým nebo uskutečněným na popud těchto osob.

6. Závěrečné prohlášení statutárního orgánu AGRO Brno -Tuřany, a.s.

Prohlašujeme, že jsme do Zprávy o vztazích mezi propojenými osobami společnosti AGRO Brno -Tuřany, a.s. vyhotovované dle § 66a, odst. 9, Obchodního zákoníku pro účetní období končící 31. 12. 2011 uvedli veškeré v tomto účetním období uzavřené či uskutečněné a nám k datu podpisu této smlouvy známé:

- smlouvy mezi propojenými osobami,
- plnění a protiplnění poskytnuté propojeným osobám,
- jiné právní úkony učiněné v zájmu těchto osob,
- veškerá opatření přijatá nebo uskutečněná v zájmu nebo na popud těchto osob.

Představenstvo společnosti prohlašuje, že si není vědomo skutečnosti, že by v roce 2011 z jakýchkoli vztahů s propojenými osobami vznikla společnosti AGRO Brno -Tuřany, a.s. jakákoli majtková nebo jiná újma či škoda.

V Brně dne 27. 2. 2012


Ing. Pavel Soukop
předseda představenstva
AGRO Brno-Tuřany, a.s.

Minimální závazný výčet informací
podle vyhlášky č. 500/2002 Sb

ROZVAHA v plném rozsahu

ke dni **31.12.2011**
(v celých tisících Kč)

IČ
47912961

Obchodní firma nebo jiný název účetní jednotky

AGRO Brno - Tuřany, a.s

Sídlo nebo bydliště účetní jednotky
a místo podnikání liší-li se od bydliště

Dvorecká 363/31

Brno

62000

Česká republika

Označení a	T E X T b	Číslo řádku c	Běžné účetní období			Min. úč. období
			Brutto 1	Korekce 2	Netto 3	Netto 4
	AKTIVA CELKEM	001	668 547	-286 708	381 839	357 313
A.	Pořídávky za upsaný vlastní kapitál	002				
B.	Dlouhodobý majetek	003	553 986	-284 594	269 392	245 694
B. I.	Dlouhodobý nehmotný majetek	004	2 281	-669	1 612	819
B. I. 1.	Zřizovací výdaje	005				
2.	Nehmotné výsledky výzkumu a vývoje	006				
3.	Software	007	2 115	-669	1 446	43
4.	Ocenitelná práva	008				
5.	Goodwill	009				
6.	Jiný dlouhodobý nehmotný majetek	010				
7.	Nedokončený dlouhodobý nehmotný majetek	011	166		166	776
8.	Poskytnuté zálohy na dlouhodobý nehmotný majetek	012				
B. II.	Dlouhodobý hmotný majetek	013	545 246	-277 466	267 780	244 875
B. II. 1.	Pozemky	014	76 193		76 193	50 701
2.	Stavby	015	235 767	-101 935	133 832	140 675
3.	Samostatné movité věci a soubory movitých věcí	016	171 467	-151 136	20 331	23 928
4.	Pěstitelské celky trvalých porostů	017				
5.	Dospělá zvířata a jejich skupiny	018				
6.	Jiný dlouhodobý hmotný majetek	019	53 350	-24 395	28 955	29 571
7.	Nedokončený dlouhodobý hmotný majetek	020	8 469		8 469	
8.	Poskytnuté zálohy na dlouhodobý hmotný majetek	021				
9.	Oceňovací rozdíl k nabytému majetku	022				
B. III.	Dlouhodobý finanční majetek	023	6 459	-6 459		
B. III. 1.	Podíly - ovládaná osoba	024				
2.	Podíly v účetních jednotkách pod podstatným vlivem	025				
3.	Ostatní dlouhodobé cenné papíry a podíly	026	6 459	-6 459		
4.	Půjčky a úvěry - ovládaná nebo ovládající osoba, podstatný	027				
5.	Jiný dlouhodobý finanční majetek	028				
6.	Požizovaný dlouhodobý finanční majetek	029				
7.	Poskytnuté zálohy na dlouhodobý finanční majetek	030				

Označení a	T E X T b	Číslo řádku c	Běžné účetní období			Min. úč. období
			Brutto 1	Korekce 2	Netto 3	Netto 4
C.	Oběžná aktiva	031	113 073	-2 114	110 959	110 872
C. I.	Zásoby	032	69 057	-272	68 785	74 943
C. I. 1.	Materiál	033	13 182	-237	12 945	13 966
2.	Nedokončená výroba a polotovary	034	34 764		34 764	37 425
3.	Výrobky	035	10 923	-35	10 888	12 095
4.	Mladá a ostatní zvířata a jejich skupiny	036	909		909	755
5.	Zboží	037	9 279		9 279	10 702
6.	Poskytnuté zálohy na zásoby	038				
C. II.	Dlouhodobé pohledávky	039	1 072		1 072	1 330
C. II. 1.	Pohledávky z obchodních vztahů	040				
2.	Pohledávky - ovládaná nebo ovládající osoba	041				
3.	Pohledávky - podstatný vliv	042				
4.	Pohledávky za společníky, členy družstev a za účastníky sd	043	1 072		1 072	1 072
5.	Dlouhodobé poskytnuté zálohy	044				3
6.	Dohadné účty aktivní	045				
7.	Jiné pohledávky	046				
8.	Odložená daňová pohledávka	047				255
C. III.	Krátkodobé pohledávky	048	35 372	-1 842	33 530	26 981
C. III. 1.	Pohledávky z obchodních vztahů	049	23 811	-1 842	21 969	23 371
2.	Pohledávky - ovládaná nebo ovládající osoba	050				
3.	Pohledávky - podstatný vliv	051				
4.	Pohledávky za společníky, členy družstev a za účastníky sd	052				
5.	Sociální zabezpečení a zdravotní pojištění	053				
6.	Stát - daňové pohledávky	054	966		966	541
7.	Krátkodobé poskytnuté zálohy	055	2 528		2 528	2 050
8.	Dohadné účty aktivní	056	410		410	258
9.	Jiné pohledávky	057	7 657		7 657	761
C. IV.	Krátkodobý finanční majetek	058	7 572		7 572	7 618
C. IV. 1.	Peníze	059	362		362	926
2.	Účty v bankách	060	7 210		7 210	6 692
3.	Krátkodobé cenné papíry a podíly	061				
4.	Pořizovaný krátkodobý finanční majetek	062				
D. I.	Časové rozlišení	063	1 488		1 488	747
D. I. 1.	Náklady příštích období	064	1 488		1 488	747
2.	Komplexní náklady příštích období	065				
3.	Příjmy příštích období	066				

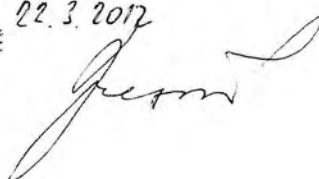
Označení a	T E X T b	Číslo řádku c	Stav v běžném účetním období 5	Stav v minulém účetním období 6
	PASIVA CELKEM	067	381 839	357 313
A.	Vlastní kapitál	068	291 877	283 462
A. I.	Základní kapitál	069	253 102	260 729
A. I. 1.	Základní kapitál	070	253 102	263 455
2.	Vlastní akcie a vlastní obchodní podíly (-)	071		-2 726
3.	Změny základního kapitálu	072		
A. II.	Kapitálové fondy	073	7 659	32
A. II. 1.	Emisní ážio	074		
2.	Ostatní kapitálové fondy	075	7 659	32
3.	Oceňovací rozdíly z přecenění majetku a závazků	076		
4.	Oceňovací rozdíly z přecenění při přeměnách společností	077		
5.	Rozdíly z přeměn společností	078		
A. III.	Rezervní fondy, nedělitelný fond a ostatní fondy ze zisku	079	3 255	2 860
A. III. 1.	Zákonný rezervní fond / Nedělitelný fond	080	3 255	2 860
2.	Statutární a ostatní fondy	081		
A. IV.	Výsledek hospodaření minulých let	082	18 393	11 933
A. IV. 1.	Nerozdělený zisk minulých let	083	18 393	11 933
2.	Neuhrazená ztráta minulých let	084		
A. V.	Výsledek hospodaření běžného účetního období +/-	085	9 468	7 908
B.	Cizí zdroje	086	89 846	73 851
B. I.	Rezervy	087	7 079	5 526
B. I. 1.	Rezervy podle zvláštních právních předpisů	088	1 703	1 690
2.	Rezervy na důchody a podobné závazky	089		
3.	Rezerva na daň z příjmu	090		
4.	Ostatní rezervy	091	5 376	3 836
B. II.	Dlouhodobé závazky	092	19 841	18 112
B. II. 1.	Závazky z obchodních vztahů	093		
2.	Závazky - ovládaná nebo ovládající osoba	094		
3.	Závazky - podstatný vliv	095		
4.	Závazky ke společníkům, členům družstva a k účastníkům sdružení	096		
5.	Dlouhodobé přijaté zálohy	097		
6.	Vydané dluhopisy	098		
7.	Dlouhodobé směnky k úhradě	099		
8.	Dohadné účty pasivní	100		
9.	Jiné závazky	101	3 621	
10.	Odložený daňový závazek	102	16 220	18 112

Označení a	T E X T b	Číslo řádku c	Stav v běžném účetním období 5	Stav v minulém účetním období 6
B. III.	Krátkodobé závazky	103	26 618	25 918
B. III. 1.	Závazky z obchodních vztahů	104	10 187	9 538
2.	Závazky - ovládaná nebo ovládající osoba	105		
3.	Závazky - podstatný vliv	106		
4.	Závazky ke společníkům, členům družstva a k účastníkům sdružení	107	19	48
5.	Závazky k zaměstnancům	108	5 147	5 093
6.	Závazky ze sociálního zabezpečení a zdravotního pojištění	109	3 069	2 963
7.	Stát - daňové závazky a dotace	110	1 795	3 789
8.	Krátkodobé přijaté zálohy	111	418	559
9.	Vydané dluhopisy	112		
10.	Dohadné účty pasivní	113	5 871	3 808
11.	Jiné závazky	114	112	120
B. IV.	Bankovní úvěry a výpomoci	115	36 308	24 295
B. IV. 1.	Bankovní úvěry dlouhodobé	116	36 286	24 295
2.	Krátkodobé bankovní úvěry	117	22	
3.	Krátkodobé finanční výpomoci	118		
C. I.	Časové rozlišení	119	116	
C. I. 1.	Výdaje příštích období	120	116	
2.	Výnosy příštích období	121		

Pozn:

Sestaveno dne: 28.2.2012	Podpisový záznam statutárního orgánu účetní jednotky nebo podpisový záznam fyzické osoby, která je účetní jednotkou Ing. Pavel Soukop, předseda představenstva
Právní forma účetní jednotky akciová společnost	Předmět podnikání základní zemědělská prvovýroba velkoobchod

Dipl. Ing. Ludmila Burešová
AUDITOR
Mariánské nám. 127
686 01 UHERSKÉ HRADIŠTĚ
tel./fax: 572 551 012

22.3.2012


VÝKAZ ZISKU A ZTRÁTY v plném rozsahu

ke dni **31.12.2011**
(v celých tisících Kč)

IČ
47912961

Obchodní firma nebo jiný název účetní jednotky

AGRO Brno - Tuřany, a.s

Sídlo nebo bydliště účetní jednotky
a místo podnikání liší-li se od bydliště

Dvorecká 363/31

Brno

62000

Česká republika

Označení a	T E X T b	Číslo řádku c	Skutečnost v účetním období	
			běžném 1	minulém 2
I.	Tržby za prodej zboží	01	127 170	127 747
A.	Náklady vynaložené na prodané zboží	02	99 419	96 017
+	Obchodní marže	03	27 751	31 730
II.	Výkony	04	206 566	193 536
II. 1.	Tržby za prodej vlastních výrobků a služeb	05	158 633	138 034
2.	Změna stavu zásob vlastní činnosti	06	-6 848	221
3.	Aktivace	07	54 781	55 281
B.	Výkonová spotřeba	08	132 875	114 540
B. 1.	Spotřeba materiálu a energie	09	90 955	81 227
B. 2.	Služby	10	41 920	33 313
+	Přidaná hodnota	11	101 442	110 726
C.	Osobní náklady	12	70 825	72 511
C. 1.	Mzdové náklady	13	50 720	51 592
C. 2.	Odměny členům orgánů společnosti a družstva	14	502	527
C. 3.	Náklady na sociální zabezpečení a zdravotní pojištění	15	16 815	17 597
C. 4.	Sociální náklady	16	2 788	2 795
D.	Daně a poplatky	17	1 286	1 622
E.	Odpisy dlouhodobého nehmotného a hmotného majetku	18	18 396	24 136
III.	Tržby z prodeje dlouhodobého majetku a materiálu	19	13 931	17 950
III. 1.	Tržby z prodeje dlouhodobého majetku	20	487	5 759
III. 2.	Tržby z prodeje materiálu	21	13 444	12 191
F.	Zůstatková cena prodaného dlouhodobého majetku a materiálu	22	13 251	13 295
F. 1.	Zůstatková cena prodaného dlouhodobého majetku	23	70	1 968
2.	Prodaný materiál	24	13 181	11 327
G.	Změna stavu rezerv a opravných položek v provozní oblasti a komplexních ná	25	1 829	1 219
IV.	Ostatní provozní výnosy	26	11 072	9 130
H.	Ostatní provozní náklady	27	8 697	12 795
V.	Převod provozních výnosů	28		
I.	Převod provozních nákladů	29		
*	Provozní výsledek hospodaření	30	12 161	12 228

Označení a	T E X T b	Číslo řádku c	Skutečnost v účetním období	
			běžném 1	minulém 2
VI.	Tržby z prodeje cenných papírů a podílů	31		
J.	Prodané cenné papíry a podíly	32		
VII.	Výnosy z dlouhodobého finančního majetku	33		
VII. 1.	Výnosy z podílů v ovládaných a řízených osobách a v účetních jednotkách po	34		
2.	Výnosy z ostatních dlouhodobých cenných papírů a podílů	35		
3.	Výnosy z ostatního dlouhodobého finančního majetku	36		
VIII.	Výnosy z krátkodobého finančního majetku	37		
K.	Náklady z finančního majetku	38		
IX.	Výnosy z přecenění cenných papírů a derivátů	39		
L.	Náklady z přecenění cenných papírů a derivátů	40		
M.	Změna stavu rezerv a opravných položek ve finanční oblasti	41		
X.	Výnosové úroky	42	12	14
N.	Nákladové úroky	43	793	1 103
XI.	Ostatní finanční výnosy	44	367	110
O.	Ostatní finanční náklady	45	919	661
XII.	Převod finančních výnosů	46		
P.	Převod finančních nákladů	47		
*	Finanční výsledek hospodaření	48	-1 333	-1 640
Q.	Daň z příjmu za běžnou činnost	49	1 360	2 680
Q. 1.	- splatná	50	2 997	3 791
2.	- odložená	51	-1 637	-1 111
**	Výsledek hospodaření za běžnou činnost	52	9 468	7 908
XIII.	Mimořádné výnosy	53		
R.	Mimořádné náklady	54		
S.	Daň z příjmu z mimořádné činnosti	55		
S. 1.	- splatná	56		
2.	- odložená	57		
*	Mimořádný výsledek hospodaření	58		
T.	Převod podílu na výsledku hospodaření společníkům (+/-)	59		
***	Výsledek hospodaření za účetní období (+/-)	60	9 468	7 908
****	Výsledek hospodaření před zdaněním	61	10 828	10 588

Pozn:

Dipl. Ing. Ludmila Burešová
AUDITOR

Mariánské nám. 127

686 01 UHERSKÉ HRADIŠTĚ 22.3.2012 *Jesom*

tel./fax: 572 551 012

Podpisový záznam statutárního orgánu účetní jednotky
nebo podpisový záznam fyzické osoby, která je účetní jednotkou

Ing. Pavel Soukop, předseda představenstva

Sestaveno dne: 28.2.2012	
Právní forma účetní jednotky akciová společnost	Předmět podnikání základní zemědělská prvovýroba velkoobchod

Zpráva nezávislého auditora o ověření výroční zprávy k 31.12.2011

Příjemce: Tato zpráva je určena akcionářům účetní jednotky
AGRO Brno – Tuřany, a. s.
Dvorecká 363/31, 620 00 Brno
IČ: 479 12 961

Zpráva nezávislého auditora o ověření výroční zprávy k 31.12.2011

Ověřila jsem soulad výroční zprávy společnosti AGRO Brno – Tuřany, a. s. k 31.12.2011 s účetní závěrkou, která je obsažena v této výroční zprávě. Za správnost výroční zprávy je zodpovědný statutární orgán společnosti. Mým úkolem je vydat na základě provedeného ověření výrok o souladu výroční zprávy s účetní závěrkou.

Ověření jsem provedla v souladu s Mezinárodními účetními standardy a souvisejícími aplikačními doložkami Komory auditorů České republiky. Tyto standardy vyžadují, aby auditor naplánoval a provedl ověření tak, aby získal přiměřenou jistotu, že informace obsažené ve výroční zprávě, které popisují skutečnosti, jež jsou též předmětem zobrazení v účetní závěrce, jsou ve všech významných (materiálních) ohledech v souladu s příslušnou účetní závěrkou. Jsem přesvědčena, že provedené ověření poskytuje přiměřený podklad pro vyjádření výroku auditora.

Podle mého názoru jsou informace uvedené ve výroční zprávě společnosti AGRO Brno – Tuřany, a. s. k 31.12.2011 ve všech významných (materiálních) ohledech v souladu s výše uvedenou účetní závěrkou.

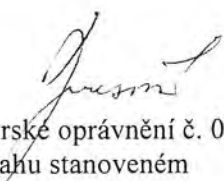
Zpráva nezávislého auditora o ověření zprávy o vztazích mezi propojenými osobami k 31.12.2011

Ověřila jsem věcnou správnost údajů uvedených ve zprávě o vztazích mezi propojenými osobami společnosti AGRO Brno – Tuřany, a. s. za rok končící 31.12.2011. Za sestavení této zprávy o vztazích je odpovědný statutární orgán společnosti. Mým úkolem je vydat na základě provedeného ověření stanovisko k této zprávě o vztazích.

Ověření jsem provedla v souladu s auditorským standardem č. 56 Komory auditorů České republiky. tento standard vyžaduje, abych plánovala a provedla ověření s cílem získat omezenou jistotu, že zpráva o vztazích neobsahuje významné (materiální) věcné nesprávnosti. Ověření je omezeno především na dotazování pracovníků společnosti a na analytické postupy a výběrovým způsobem provedené prověření věcné správnosti údajů. Proto toto ověření poskytuje nižší stupeň jistoty než audit. Audit jsem neprováděla, a proto nevyjadřuji výrok auditora.

Na základě mého ověření jsem nezjistila žádné skutečnosti, které by mě vedly k domněnce, že zpráva o vztazích mezi propojenými osobami společnosti AGRO Brno – Tuřany, a. s. za rok končící k 31.12.2011 obsahuje významné (materiální) věcné nesprávnosti.

V Uherském Hradišti dne 06.04.2012

Auditor:  Dipl. Ing. Ludmila Burešová, auditorka, auditorské oprávnění č. 0275
oprávněná poskytovat auditorské služby v rozsahu stanoveném
zákonem č. 93/2009 Sb.
Mariánské náměstí 127, 686 01 Uherské Hradiště

Zpráva nezávislého auditora o ověření výroční zprávy k 31.12.2011

Účetní jednotka: **AGRO Brno – Tuřany, a. s.**
Dvorecká 363/31, 620 00 Brno
IČ: 479 12 961

Ověřila: **Dipl. Ing. Ludmila Burešová**
auditorka, auditorské oprávnění č. 0275
oprávněná poskytovat auditorské služby v rozsahu
stanoveném zákonem č. 93/2009 Sb., o auditorech
Mariánské náměstí 127, 686 01 Uherské Hradiště

Zpráva nezávislého auditora o ověření výroční zprávy byla sestavena ve 2 vyhotoveních.

Rozdělovník: 1 x účetní jednotka
1 x auditorka

Datum: 06.04.2012

Zpráva nezávislého auditora o ověření účetní závěrky k 31.12.2011

Příjemce: Tato zpráva je určena akcionářům účetní jednotky
AGRO Brno – Tuřany, a.s.
Dvorecká 363/31, 620 00 Brno
IČ: 479 12 961

Provedla jsem audit přiložené účetní závěrky společnosti AGRO Brno – Tuřany, a.s. která se skládá z rozvahy k 31.12.2011, výkazu zisku a ztráty za účetní období končící 31.12.2011 a přílohy této účetní závěrky, která obsahuje popis použitých podstatných účetních metod a další vysvětlující informace.

Odpovědnost statutárního orgánu účetní jednotky za účetní závěrku

Statutární orgán účetní jednotky je odpovědný za sestavení účetní závěrky, která podává věrný a poctivý obraz v souladu s českými účetními předpisy, a za takový vnitřní kontrolní systém, který považuje za nezbytný pro sestavení účetní závěrky tak, aby neobsahovala významné (materiální) nesprávnosti způsobené podvodem nebo chybou.

Odpovědnost auditora

Mou odpovědností je vyjádřit na základě provedeného auditu výrok k této účetní závěrce. Audit jsem provedla v souladu se zákonem o auditorech, Mezinárodními auditorskými standardy a souvisejícími aplikačními doložkami Komory auditorů České republiky. Tyto standardy vyžadují, abych dodržovala etické požadavky a naplánovala a provedla audit tak, abych získala přiměřenou jistotu, že účetní závěrka neobsahuje významné (materiální) nesprávnosti.

Audit zahrnuje provedení auditorských postupů k získání důkazních informací o částkách a údajích zveřejněných v účetní závěrce. Výběr postupů závisí na úsudku auditora, zahrnujícím i vyhodnocení rizik významné (materiální) nesprávnosti údajů uvedených v účetní závěrce způsobené podvodem nebo chybou. Při vyhodnocování těchto rizik auditor posoudí vnitřní kontrolní systém relevantní pro sestavení účetní závěrky podávající věrný a poctivý obraz. Cílem tohoto posouzení je navrhnout za daných okolností vhodné auditorské postupy, nikoliv vyjádřit se k účinnosti vnitřního kontrolního systému účetní jednotky. Audit též zahrnuje posouzení vhodnosti používaných účetních metod, přiměřenosti účetních odhadů provedených vedením i posouzení celkové prezentace účetní závěrky.

Jsem přesvědčena, že důkazní informace, které jsem získala, poskytují dostatečný a vhodný základ pro vyjádření mého výroku.

Výrok auditora

Podle mého názoru účetní závěrka společnosti AGRO Brno - Tuřany, a. s. za rok končící 31.12.2011 podává věrný a poctivý obraz předmětu účetnictví v souladu s použitými českými právními předpisy a účetními standardy.

Zpráva o jiných požadavcích stanovených zákony nebo předpisy

Výroční zpráva včetně zpráv mezi propojenými osobami bude předmětem samostatného ověření.

V Uherském Hradišti dne 22.03.2012

Auditor: Dipl. Ing. Ludmila Burešová, auditorka, auditorské oprávnění č. 0275
oprávněná poskytovat auditorské služby v rozsahu stanoveném
zákonem č. 93/2009 Sb.
Mariánské náměstí 127, 686 01 Uherské Hradiště